

# CHRISTIAN BONNEFOI



En couverture : *Dos 6*, 2009, collage mural, papier de soie, acrylique, 200 x 85 cm  
En 4<sup>ième</sup> de couverture: *Dos 13*, 2009, collage mural, papier de soie, acrylique, 218 x 130 cm

# CHRISTIAN BONNEFOI

*DOS*  
*1974 - 2009*

18 novembre 2009 - 7 janvier 2010

GALERIE JACQUES ELBAZ

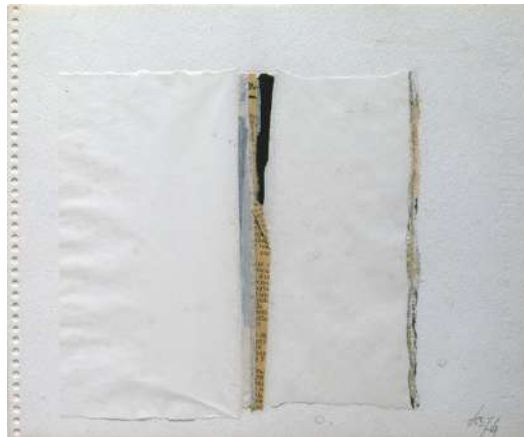
*Dos*, 1974, collage, 81 x 54 cm





*Occasion - Dos Matisse*, 1974, collage, 27 x 21 cm

*Occasion - dos*, 1974, collage, 19 x 23 cm

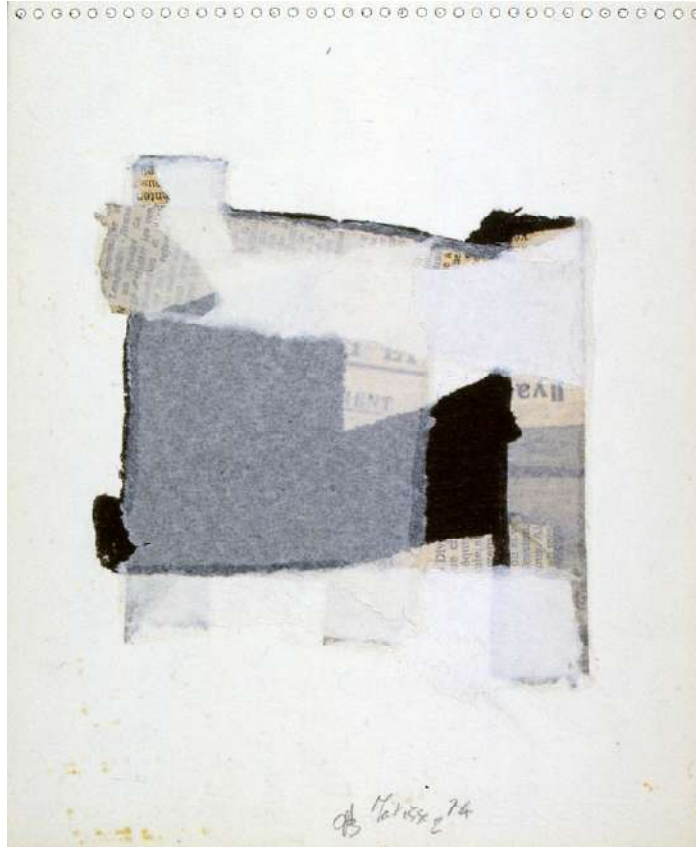


*Occasion - Matisse 3*, 1974, collage, 19 x 13 cm



*Occasion - dos*, 1974, collage, 27 x 21 cm





*Occasion Matisse 2*, 1974, collage, 23 x 19 cm



*Dos*, 1974, collage, 30 x 20 cm



*Dos*, 1974, collage, 29 x 20 cm





*Dos ouvert*, 2004, collage mural, papier de soie, acrylique, graphite, 160 x 100 cm

## La volte

Le choc à la vue des Dos de Matisse, lors de la rétrospective au Grand Palais, en 1970, fut une véritable expérience initiatique, au sens strict, car elle donna lieu à la réalisation d'une série de dessins de petit format, heureusement intitulée "Occasion", et m'engagea, le coeur léger, dans les sentiers hypothétiques du pinceau.

Les tableaux et dessins qui suivirent ce moment d'ouverture et qui constituent l'essentiel de mon travail jusqu'à aujourd'hui, furent radicalement minimalistes et conceptuels ou, plus généralement, abstraits; en 1978, un tableau intitulé *Babel 1, 360°*, graphite sur tarlatane, châssis métallique, transparence; ce tableau est peint à l'aveugle, à partir de son verso : je suis à la place du "dos", réellement; dès lors le recours à l'allégorie figurative semble secondaire, illustratif, comme si l'ouverture figurative n'avait été qu'un accident, une fascination sans avenir. La figure matisienne m'apparaît alors comme un simple signe, un Janus du carrefour qui indique, en deçà et au-delà de la vue, un lieu de peinture où elle ne peut aller, un seuil. Un transfert et une conversion des moyens et des postures s'imposaient : partir de la forme donnée, le dos, pour aller plus profondément, dans la traversée de son épaisseur, jusqu'à la matière informe qui précède sa venue, à l'infra, au processus.

Au fil du temps, d'autres "figures" prirent le relais :  
la pirouette du philosophe d'Edgar Poe, au sommet de l'Etna,  
"l'histoire des 2 carrés" d'El Lissitzky,  
les miroirs de Borges,  
"l'ivoire dilapidé" de Giordano Bruno,  
la ronde des Fioretti de François d'Assise/ Roberto Rossellini,  
"l'unique endroit" d'Antonin Artaud,  
la colonne dorique de Louis Khan,  
la pelle et le râteau de Baudelaire,  
les cases vides de Mendeleiev,  
le "calme bloc" de Mallarmé,  
les "rêves organiques" de Jean-Louis Schefer,  
le "Baou" de Rimbaud,  
"l'agitation matérielle" de Freud,  
le "plutôt moins" de Bergson.

*Dos au mur*, 2004, papier de soie, acrylique, graphite sur toile, 250 x 200 cm





*Dos*, 2004, papier de soie, acrylique, graphite sur toile, 195 x 130 cm







*Petit dos à la rivière*, 2004, collage mural, papier de soie, acrylique, graphite, 145,5 x 100 cm





*Dos à la rivière*, 2004, papier de soie, acrylique, graphite sur toile, 180 x 160 cm

Cependant, la récurrence du thème des "dos" en 1983, puis dans les années 2000, juxtaposé, sans souci, à des tableaux abstraits, son insistance à venir perturber un développement stylistique homogène m'amena à le considérer comme déterminant ou, du moins, éclairant de sa force métaphorique la nature même de la peinture dans sa matérialité processuelle : ce dos, analogiquement, contemple l'envers du tableau, le fond obscur où, comme dans le rêve, les images dissociées, comme autant de membra disjecta, s'assemblent, se divisent et se combinent à l'infini jusqu'à ce que l'attrait pictural les impose à la surface qui, cette fois, nous fait face. Le visage qui se montre alors est le produit d'une volte, d'un tracé parcourant une sphère, et condensé en un lieu.

Il ne s'agit donc pas "d'un retour" à la figuration mais, par le biais d'une figure particulière si intensément marquée par Matisse, de constater la fluidité des liens entre tous les états de la forme, la migration des éléments picturaux, leur capacité à se lier ou se délier à leur convenance, sans souci du but, seulement de la destination. Le temps pour l'abstraction d'accueillir la richesse du récit.

Christian Bonnefoi, Changy, 6 octobre 2009



*Dos noir*, 2004, papier de soie, acrylique, graphite sur toile, 195 x 130 cm





*Dos jaune*, 2004, collage mural, papier de soie, acrylique, graphite, 145,5 x 100 cm



*Dos aux raisins*, 2004, papier de soie, acrylique, graphite sur toile, 230 x 165 cm

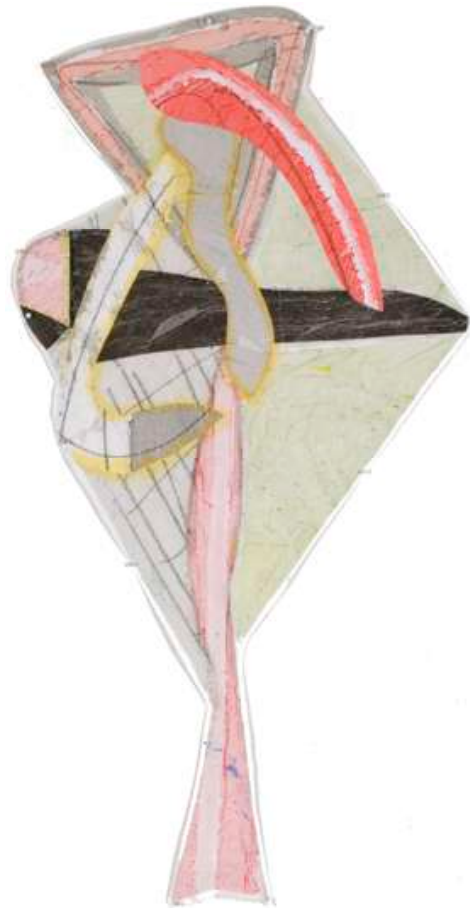


*Dos X-Ray*, 2004, collage mural, papier de soie, acrylique, graphite, 250 x 105 cm



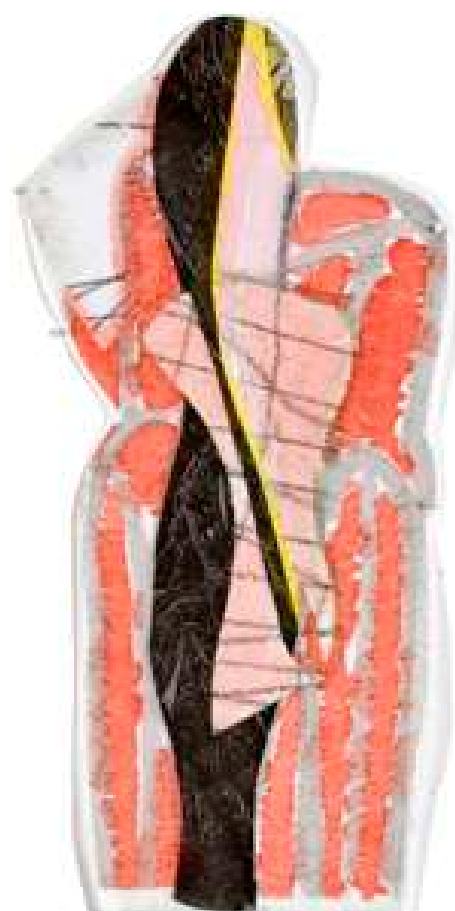


*Dos 12*, 2009, papier de soie, acrylique sur toile, 195 x 130 cm



*Dos 9*, 2009, collage mural, papier de soie, acrylique, 89 x 47 cm





*Dos 7*, 2009, collage mural, papier de soie, acrylique, 56 x 30 cm  
*Dos 10*, 2009, collage mural, papier de soie, acrylique, 53 x 25 cm

CHRISTIAN BONNEFOI

Né en 1948 à Salindre dans le Gard, il vit et travaille à Gy-Les-Nonains et à Paris

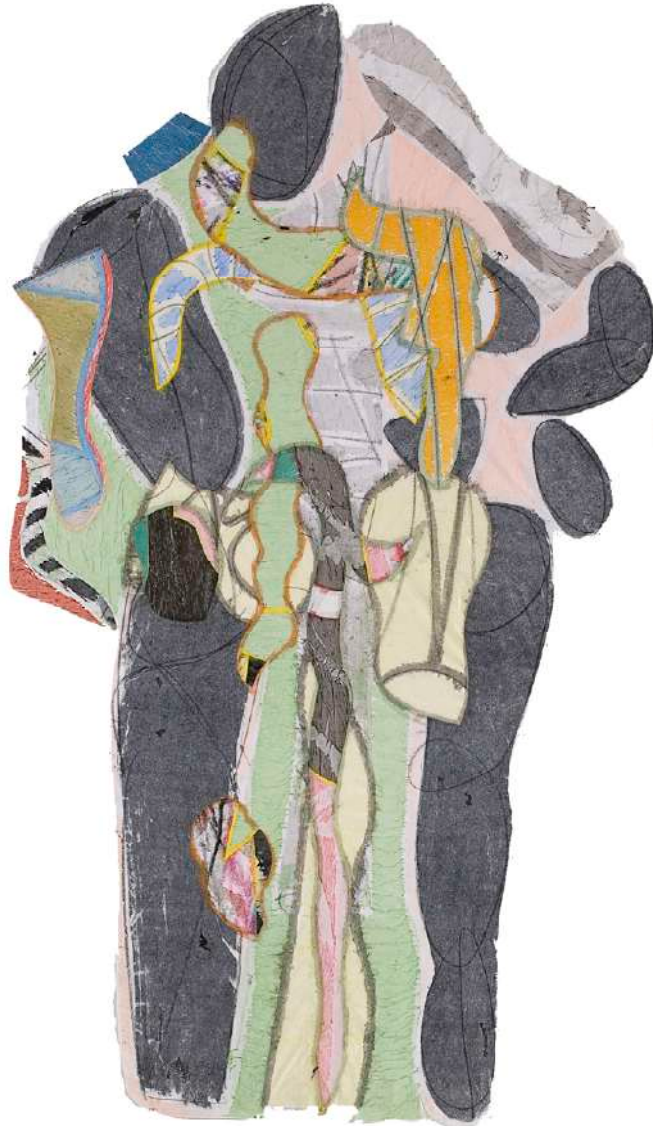
- 1977 *Fragments d'Hyperion*, Galerie Piltzer, Paris.  
1978 *Hyperion*, Galerie Ricke, Cologne.  
1979 *Von der Veränderung Zwängender Oberflächeder Stärke, der Trägers - sur neuen Definition des Bildes, die Telling unterstützt. Die form zur Verwirklichung*, Galerie Ricke, Cologne.  
1980 PS1, New York.  
1981 Galerie Jean Fournier, Paris.  
1982 Galerie E. Franck, Knokke-le-Zoute, Belgique.  
1984 *Les armes d'Achille*, Galerie Regards, Paris.  
Galerie Wewerka, Berlin.  
1985 *Sous une double équation janusique*, F.I.A.C., Galerie Regards, Paris  
1986 Arte Production, La Coupole, Paris.  
1987 Millburn + Arte Gallery, Sydney et Brisbane.  
1988 *Le botaniste sans maître*, Centre d'Art Contemporain Orléans.  
1989 Millburn + Arte Gallery, Sydney et Brisbane.  
1990 Galerie Regards, Paris.  
1991 Annandale Gallery, Sydney.  
1992 Galerie Regards, Paris.  
Galerie Oniris, Rennes.  
1993 *La stratégie du tableau* Galerie Alfredo Melgar, Madrid.  
Galerie Oniris, Rennes.  
1994 *Prophètes*, Galerie Regards, Paris.  
Musée des Jacobins, Morlaix.  
1995 Musée de Tourcoing.  
Musée d'Evreux.  
Centre d'art contemporain, Montbéliard.  
Galerie Oniris, Rennes.  
Anandale Gallery, Sydney, Australie.  
Galerie de France, Foire de Chicago, Etats-Unis.  
Galerie Le Carré, Lille.  
Villas et Châteaux, Bordeaux.  
1996 Galerie de France, Paris.  
Fondation PAB, Alès.  
Musée de Riom.  
1997 Galerie de l'Institut des Beaux-Arts, Pékin, Chine.  
Galerie Oniris, Rennes.  
Musée du Berri, Bourges.  
Galerie du Dourven.  
Theo Waddington Gallery, Londres, Royaume-Uni.  
L'Autre Musée, Bruxelles, Belgique.  
1998 Jan Maiden Fine Art, Columbus, Etats-Unis.  
Centre d'art contemporain G. Fayet, Sérignan.  
Galerie Oniris, Rennes.  
Galerie Christiane Chassay, Montreal, Canada.  
Rausenberg and Kaufman Fine Art Gallery, New York, Etats Unis.  
Galerie Rosa Turetzky, Genève, Suisse.  
Galerie Clara Rainhorn, Bruxelles, Belgique.



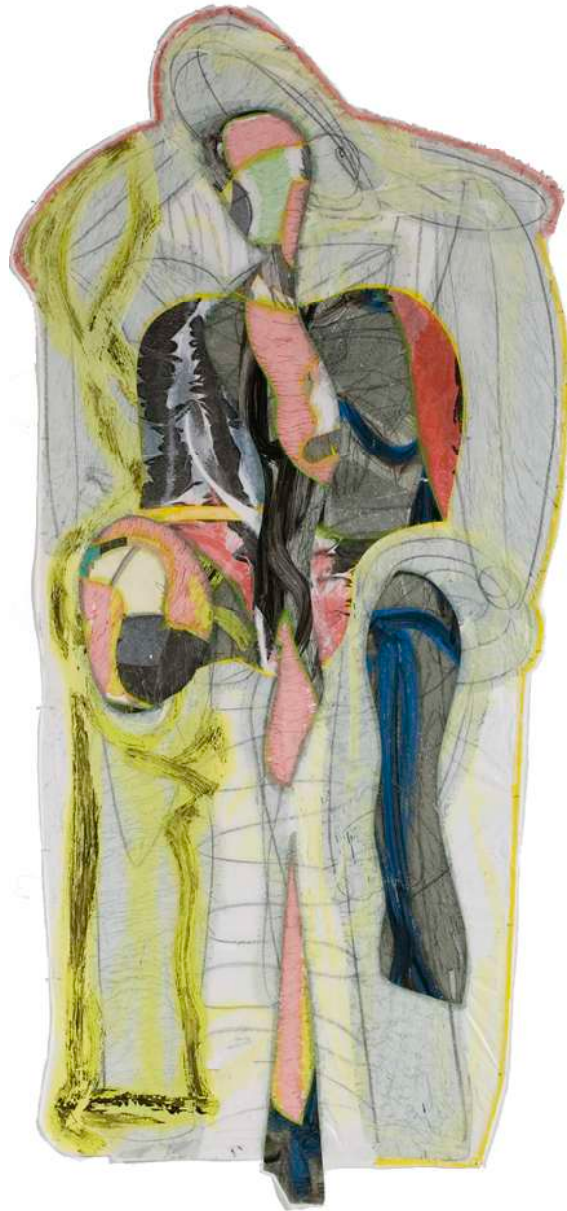
- 1999 Galerie de France, Paris.  
Jan Maiden Fine Art, Columbus, Etats-Unis.
- 2000 Musée des Beaux-Arts, Canton, Chine.  
Galerie Oniris, Rennes.  
Atelier Cantoisel, Joigny.  
*Collages*, Galerie municipale de Vitry-sur Seine.
- 2001 Atelier Leblanc (gravures), Paris.  
Galerie Turetzky, Genève, Suisse.  
*Hyperion IV*, Galerie Jacques Elbaz, Paris.  
Galerie de Beaucaire.
- 2002 Galerie Oniris, Rennes.  
Galerie de France, présentation du livre  
*Christian Bonnefoi de l'in- à l'ex- en passant par l'ob-*, éd. Janninck.  
*A Jan et Ben Maiden*, Galerie Suzanne Tarasiève, Barbizon.
- 2003 Galerie Xin Dong Chen, Pékin Chine.  
La Borne, région Centre.
- 2004 Galerie des Beaux-Arts, Toulon.  
Galerie des Remparts, Toulon.
- 2005 *Beatus*, Centre d'art contemporain G. Fayet, Sérignan.  
Musée des Beaux-Arts, Orléans.  
Musée de Sens.  
Galerie Franch Font, Montpellier.  
Galerie Baudoin Lebon, Paris.  
Galerie Piran, Ljubana.
- 2006 FIAC Paris, stand de la galerie Oniris, Rennes.  
Galerie Franch Font, Montpellier.
- 2007 *Eureka*, Galerie Jacques Elbaz, Paris.  
Saint Nicolas des Eaux, manifestation *L'art dans les chapelles*.
- 2008 *Christian Bonnefoi, l'apparition du visible*, Centre Pompidou, Galerie du Musée et Galerie d'art graphique.  
Galerie Oniris, Rennes.
- 2009 Galerie Rosa Turetsky, Genève, Suisse  
Mamac, Liège.  
La Verrière, Hermès, Bruxelles.  
Casa della Letteratura, Temple University, Rome.  
*Dos*, Galerie Jacques Elbaz, Paris.  
Xin Dong Chen Gallery, Pékin, Chine.  
Santa Fe, Nouveau Mexique.



*Dos 11*, 2009, collage mural, papier de soie, acrylique, 140 x 51 cm  
*Dos 1*, 2009, collage mural, papier de soie, acrylique, 194 x 93 cm



*Dos 14*, 2009, collage mural, papier de soie, acrylique, 197 x 116 cm



*Dos 2*, 2009, collage mural, papier de soie, acrylique, 210 x 100 cm



### Liste des œuvres exposées

- 1 - *Dos*, 1974, collage, 81 x 54 cm
- 2 - *Dos*, 1974, collage, 30 x 20 cm
- 3 - *Dos*, 1974, collage, 29 x 20 cm
- 4 - *Occasion - dos*, 1974, collage, 19 x 23 cm
- 5 - *Occasion Matisse 2*, 1974, collage, 23 x 19 cm
- 6 - *Occasion - dos*, 1974, collage, 27 x 21 cm
- 7 - *Occasion - Matisse 3*, 1974, collage, 19 x 13 cm
- 8 - *Occasion - Dos Matisse*, 1974, collage, 27 x 21 cm
- 9 - *Dos X-Ray*, 2004, collage mural, papier de soie, acrylique, graphite, 250 x 105 cm
- 10 - *Dos jaune*, 2004, collage mural, papier de soie, acrylique, graphite, 145,5 x 100 cm
- 11 - *Dos aux raisins*, 2004, papier de soie, acrylique, graphite sur toile, 230 x 165 cm
- 12 - *Petit dos à la rivière*, 2004, collage mural, papier de soie, acrylique, graphite, 145,5 x 100 cm
- 13 - *Dos ouvert*, 2004, collage mural, papier de soie, acrylique, graphite, 160 x 100 cm
- 14 - *Dos à la rivière*, 2004, papier de soie, acrylique, graphite sur toile, 180 x 160 cm
- 15 - *Dos au mur*, 2004, papier de soie, acrylique, graphite sur toile, 250 x 200 cm
- 16 - *Dos noir*, 2004, papier de soie, acrylique, graphite sur toile, 195 x 130 cm
- 17 - *Dos*, 2004, papier de soie, acrylique, graphite sur toile, 195 x 130 cm
- 18 - *Dos 1*, 2009, collage mural, papier de soie, acrylique, 194 x 93 cm
- 19 - *Dos 2*, 2009, collage mural, papier de soie, acrylique, 210 x 100 cm
- 20 - *Dos 6*, 2009, collage mural, papier de soie, acrylique, 200 x 85 cm
- 21 - *Dos 7*, 2009, collage mural, papier de soie, acrylique, 56 x 30 cm
- 22 - *Dos 8*, 2009, collage mural, papier de soie, acrylique, 100 x 37 cm
- 23 - *Dos 9*, 2009, collage mural, papier de soie, acrylique, 89 x 47 cm
- 24 - *Dos 10*, 2009, collage mural, papier de soie, acrylique, 53 x 25 cm
- 25 - *Dos 11*, 2009, collage mural, papier de soie, acrylique, 140 x 51 cm
- 26 - *Dos 12*, 2009, papier de soie, acrylique sur toile, 195 x 130 cm
- 27 - *Dos 13*, 2009, collage mural, papier de soie, acrylique, 218 x 130 cm
- 28 - *Dos 14*, 2009, collage mural, papier de soie, acrylique, 197 x 116 cm



© Galerie Jacques Elbaz, Paris, 2009. Imprimeur Le Révérend, Valognes.  
Photographies : © Camille Bonnefoi - © Jean-Louis Losi.  
Maquette : Brigitte Berna – Françoise Umbach-Bascone.

*Dos 8*, 2009, collage mural, papier de soie, acrylique, 100 x 37 cm



1, rue d'Alger - 75001 Paris. Tél. +33 (0)1 40 20 98 07  
email : [galeriejacqueselbaz@wanadoo.fr](mailto:galeriejacqueselbaz@wanadoo.fr)  
Site : [www.galeriejacqueselbaz.com](http://www.galeriejacqueselbaz.com)  
Blog : <http://galeriejacqueselbaz.spaces.live.com>



GALERIE JACQUES ELBAZ